

1.1 บทสรุปผู้บริหาร

วิทยาลัยอิสลามศึกษาเป็นหน่วยงานเทียบเท่าคณะ จัดอยู่ในกลุ่มสาขาวิชามนุษยศาสตร์และสังคมศาสตร์และกลุ่มสถาบันอุดมศึกษาที่เน้นการวิจัยขั้นสูงและผลิตบัณฑิตระดับบัณฑิตศึกษา โดยมีทั้งระดับปริญญาตรี ปริญญาโทและปริญญาเอก ได้ดำเนินการประกันคุณภาพการศึกษาตามมาตรฐานการศึกษา ในช่วงการดำเนินงานในปีการศึกษา 2556 (ระหว่างวันที่ 1 มิถุนายน 2556 ถึงวันที่ 31 พฤษภาคม 2557) วิทยาลัยได้จัดทำรายงานประจำปีการประเมินคุณภาพ ประจำปี 2556 เพื่อรายงานผลการดำเนินงานตามองค์ประกอบและตัวบ่งชี้ของ สกอ.และสมศ. จากผลการประเมินตนเองในระดับคณะ พบว่า มีคะแนนผลการดำเนินงานผลการประเมิน โดยแยกเป็นองค์ประกอบและตัวบ่งชี้ ค่าเฉลี่ย 9 องค์ประกอบของสำหรับประเมินคุณภาพภายใน (รวมตัวบ่งชี้อัตลักษณ์ เอกลักษณ์ และมาตรการส่งเสริม) อยู่ในระดับ ดีมาก คะแนนเฉลี่ย เท่ากับ 4.57 ส่วนตัวบ่งชี้ของ สมศ. ตัวบ่งชี้ 1-11 มีคะแนนเฉลี่ยตัวบ่งชี้ 4.69 และค่าเฉลี่ยทุกตัวบ่งชี้ของ สมศ. มีคะแนนเฉลี่ย เท่ากับ 4.61 อยู่ในระดับ ดีมาก

องค์ประกอบที่ 1. ปรัชญา ปณิธาน วัตถุประสงค์ และแผนดำเนินการ

วิทยาลัย มีผลการประเมินในภาพรวม อยู่ในระดับดี มีคะแนนเฉลี่ยเท่ากับ 4.00 ในด้านกระบวนการพัฒนาแผน

องค์ประกอบที่ 2. การผลิตบัณฑิต

วิทยาลัย มีผลการประเมินในภาพรวม อยู่ในระดับ ดี มีคะแนนเฉลี่ยเท่ากับ 4.22 โดยพบว่า ตัวบ่งชี้ที่อยู่ในระดับดีมาก ได้แก่ อาจารย์ประจำที่มีคุณวุฒิปริญญาเอก ระบบการพัฒนาคณาจารย์และบุคลากรสายสนับสนุน ห้องสมุด อุปกรณ์การศึกษา และสภาพแวดล้อมการเรียนรู้ ระดับความสำเร็จของการเสริมสร้างคุณธรรมจริยธรรมที่จัดให้กับนักศึกษา ผลงานของผู้สำเร็จการศึกษาระดับปริญญาโทที่ได้รับการตีพิมพ์หรือเผยแพร่ ผลงานของผู้สำเร็จการศึกษาระดับปริญญาเอกที่ได้รับการตีพิมพ์หรือเผยแพร่ ระดับ ดี ได้แก่ ระบบและกลไกการพัฒนาและบริหารหลักสูตร ระบบและกลไกการจัดการเรียนการสอน ระบบและกลไกการพัฒนาสัมฤทธิผลการเรียนตามคุณลักษณะของบัณฑิต บัณฑิตปริญญาตรีที่ได้ออกมาหรือประกอบอาชีพอิสระภายใน 1 ปี คุณภาพของบัณฑิตปริญญาตรี โทและเอกตามกรอบมาตรฐานคุณวุฒิอุดมศึกษาแห่งชาติ ระดับ พอใช้ ได้แก่ การพัฒนาคณาจารย์ และต้องปรับปรุงได้แก่ อาจารย์ประจำที่ดำรงตำแหน่งทางวิชาการ

องค์ประกอบที่ 3. กิจกรรมการพัฒนานักศึกษา

วิทยาลัย มีผลการประเมินในภาพรวม และทุกตัวบ่งชี้ เท่ากับ 5.00 อยู่ในระดับ ดีมาก

องค์ประกอบที่ 4. การวิจัย

วิทยาลัย มีผลการประเมินในภาพรวม และทุกตัวบ่งชี้ เท่ากับ 5.00 อยู่ในระดับดีมาก

องค์ประกอบที่ 5. การบริการทางวิชาการแก่สังคม

วิทยาลัย มีผลการประเมินในภาพรวม และทุกตัวบ่งชี้ เท่ากับ 5.00 อยู่ในระดับดีมาก

องค์ประกอบที่ 6. การทำนุบำรุงศิลปวัฒนธรรม

วิทยาลัย มีผลการประเมินในภาพรวมด้านการทำนุบำรุงศิลปวัฒนธรรม อยู่ในระดับดีมาก มีคะแนนเฉลี่ย เท่ากับ 4.67 โดยพบว่า ตัวบ่งชี้ที่อยู่ในระดับดีมากได้แก่ ด้านระบบและกลไกการทำนุบำรุงศิลปวัฒนธรรม ด้านการพัฒนาสุนทรียภาพในมิติทางศิลปะและวัฒนธรรม และระดับ ดี ได้แก่ ด้านการส่งเสริมและสนับสนุนด้านศิลปะและวัฒนธรรม

องค์ประกอบที่ 7. การบริหารและการจัดการ

วิทยาลัย มีผลการประเมินในภาพรวม อยู่ในระดับดีมาก มีคะแนนเฉลี่ย เท่ากับ 4.52 โดยพบว่า ตัวบ่งชี้ที่อยู่ในระดับ ดีมาก ได้แก่ ภาวะผู้นำของสภาสถาบันและผู้บริหารทุกระดับของสถาบัน การพัฒนาสถาบันสู่สถาบันเรียนรู้ ระบบสารสนเทศเพื่อการบริหารและการตัดสินใจ ระบบบริหารความเสี่ยง ส่วนตัวบ่งชี้ที่อยู่ในระดับ ดี ได้แก่ การปฏิบัติตามบทบาทหน้าที่ของสภาสถาบัน และการปฏิบัติตามบทบาทหน้าที่ของผู้บริหาร

องค์ประกอบที่ 8. การเงินและงบประมาณ

วิทยาลัย มีผลการประเมินในภาพรวม อยู่ในระดับดีมาก มีคะแนนเฉลี่ยเท่ากับ 5.00

องค์ประกอบที่ 9. ระบบและกลไกการประกันคุณภาพ

วิทยาลัย มีผลการประเมินในภาพรวม อยู่ในระดับดี มีคะแนนเฉลี่ย เท่ากับ 4.00 โดยพบว่า ตัวบ่งชี้ที่อยู่ในระดับ ดีมาก ได้แก่ ผลประเมินการประกันคุณภาพภายในรับรองโดยต้นสังกัด และระดับ ดี ด้านระบบและกลไกการประกันคุณภาพการศึกษาภายใน

องค์ประกอบที่ 97 องค์ประกอบตามอัตลักษณ์

วิทยาลัย มีผลการประเมินในภาพรวม อยู่ในระดับดีมาก มีคะแนนเฉลี่ยเท่ากับ 4.86 ตัวบ่งชี้ที่อยู่ในระดับ ดีมาก ได้แก่ ผลการบริหารสถาบันให้เกิดอัตลักษณ์ (นักศึกษามีคุณธรรม จริยธรรม) ผลการพัฒนาตามจุดเน้นและจุดเด่นที่ส่งผลสะท้อนเป็นเอกลักษณ์ของสถาบัน ผลการชี้แนะ ป้องกัน หรือแก้ปัญหาของสังคมในประเด็นที่ 1 ภายในสถาบัน ผลการชี้แนะ ป้องกัน หรือแก้ปัญหาของสังคมในประเด็นที่ 2 ภายนอกสถาบัน ระดับ ดี ได้แก่ ผลการพัฒนามาบัณฑิตตามอัตลักษณ์

องค์ประกอบที่ 98 สำนักงาน ก.พ.ร. วิทยาลัยรายงานผลแต่ไม่มีการประเมิน

องค์ประกอบที่ 99 ตามนโยบายรัฐบาล “สถานศึกษา 3 ดี (3D)” วิทยาลัยรายงานผลแต่ไม่มีการประเมิน

องค์ประกอบที่ 10 : ตัวบ่งชี้ตามแผนพัฒนามหาวิทยาลัย วิทยาลัยรายงานผลแต่ไม่มีการประเมิน

ชื่อหน่วยงาน ที่ตั้ง และประวัติความเป็นมาโดยย่อ

ชื่อคณะ วิทยาลัยอิสลามศึกษา

ที่ตั้ง 181 หมู่ที่ 6 ถนนเจริญประดิษฐ์ ตำบลรูสะมิแล อำเภอเมือง จังหวัดปัตตานี
โทรศัพท์ 073-331305 แฟกซ์ 073-348726

ประวัติความเป็นมา

วิทยาลัยอิสลามศึกษาเป็นหน่วยงานเทียบเท่าคณะ ได้รับพระราชกฤษฎีกาจัดตั้งเมื่อวันที่ 31 ธันวาคม 2532 โดยกำหนดให้เป็นศูนย์กลางการศึกษา ค้นคว้า วิจัยด้านวิชาการและศิลปวิทยาการเกี่ยวกับอิสลามและบริการวิชาการแก่สังคม รวมทั้งผลิตกำลังคนทางด้านอิสลามศึกษาทั่วไปในทุกสาขา วิทยาลัยอิสลามศึกษาได้แบ่งโครงสร้างการบริหารงานออกเป็นสามหน่วยงานคือ สำนักงานเลขานุการ สำนักงานวิชาการและบริการชุมชน และภาควิชาอิสลามศึกษา โดยวิทยาลัยฯได้ดำเนินการตามภารกิจหลักของมหาวิทยาลัย เพื่อตอบสนองความต้องการของสังคม ตามศักยภาพและความพร้อม

ปัจจุบันวิทยาลัยอิสลามศึกษา ได้ทำหน้าที่ ผลิตบัณฑิตออกไปรับใช้สังคม ศึกษา ค้นคว้าวิจัยความรู้ใหม่ๆ ให้บริการวิชาการแก่ชุมชน และทำนุบำรุงศิลปวัฒนธรรม โดยวิทยาลัยได้ดำเนินการตามภารกิจหลักของมหาวิทยาลัย เพื่อตอบสนองความต้องการของสังคมตามศักยภาพและความพร้อม ซึ่งมีการพัฒนาเป็นลำดับ ดังนี้

- พ.ศ. 2524 เปิดสอนระดับปริญญาตรี สาขาวิชาอิสลามศึกษา (ในคณะมนุษยศาสตร์และสังคมศาสตร์)
- พ.ศ. 2537 เปิดสอนระดับปริญญาตรี สาขาวิชาครุศาสตร์อิสลาม
- พ.ศ. 2540 เปิดสอนระดับปริญญาตรี สาขาวิชากฎหมายอิสลาม
- พ.ศ. 2541 เปิดสอนระดับปริญญาโท สาขาวิชาอิสลามศึกษา
- พ.ศ. 2543 เปิดสอนระดับปริญญาตรี สาขาอิสลามศึกษา (โปรแกรมภาษาอาหรับ)
- พ.ศ. 2545 เริ่มดำเนินโครงการสร้างความเข้มแข็งด้านอิสลามศึกษา มหาวิทยาลัยสงขลานครินทร์
- พ.ศ. 2545 เปิดสอนระดับปริญญาตรี สาขาเศรษฐศาสตร์และการจัดการในอิสลาม
- พ.ศ. 2547 เริ่มดำเนินโครงการตามยุทธศาสตร์จังหวัดด้านอิสลามศึกษา
- พ.ศ. 2548 เปิดสอนระดับปริญญาตรี สาขาตะวันออกกลางศึกษา
- พ.ศ. 2549 เปิดสอนระดับปริญญาเอก สาขาวิชาอิสลามศึกษา
- พ.ศ. 2550 เปิดสอนระดับปริญญาตรี สาขาวิชาอิสลามศึกษา (โปรแกรมนานาชาติ)
- พ.ศ. 2551 เปิดสอนระดับปริญญาโท สาขาวิชาการบริหารและการจัดการการศึกษาอิสลาม
- พ.ศ. 2555 เปิดสอนระดับปริญญาตรี สาขาวิชาการสอนอิสลามศึกษา

ปรัชญา ปณิธาน เป้าหมายและวัตถุประสงค์

วิทยาลัยอิสลามศึกษาเป็นสถาบันอุดมศึกษาชั้นนำด้านวิทยาการอิสลามและโลกมุสลิมในภูมิภาค โดยมีการวิจัยเป็นฐาน

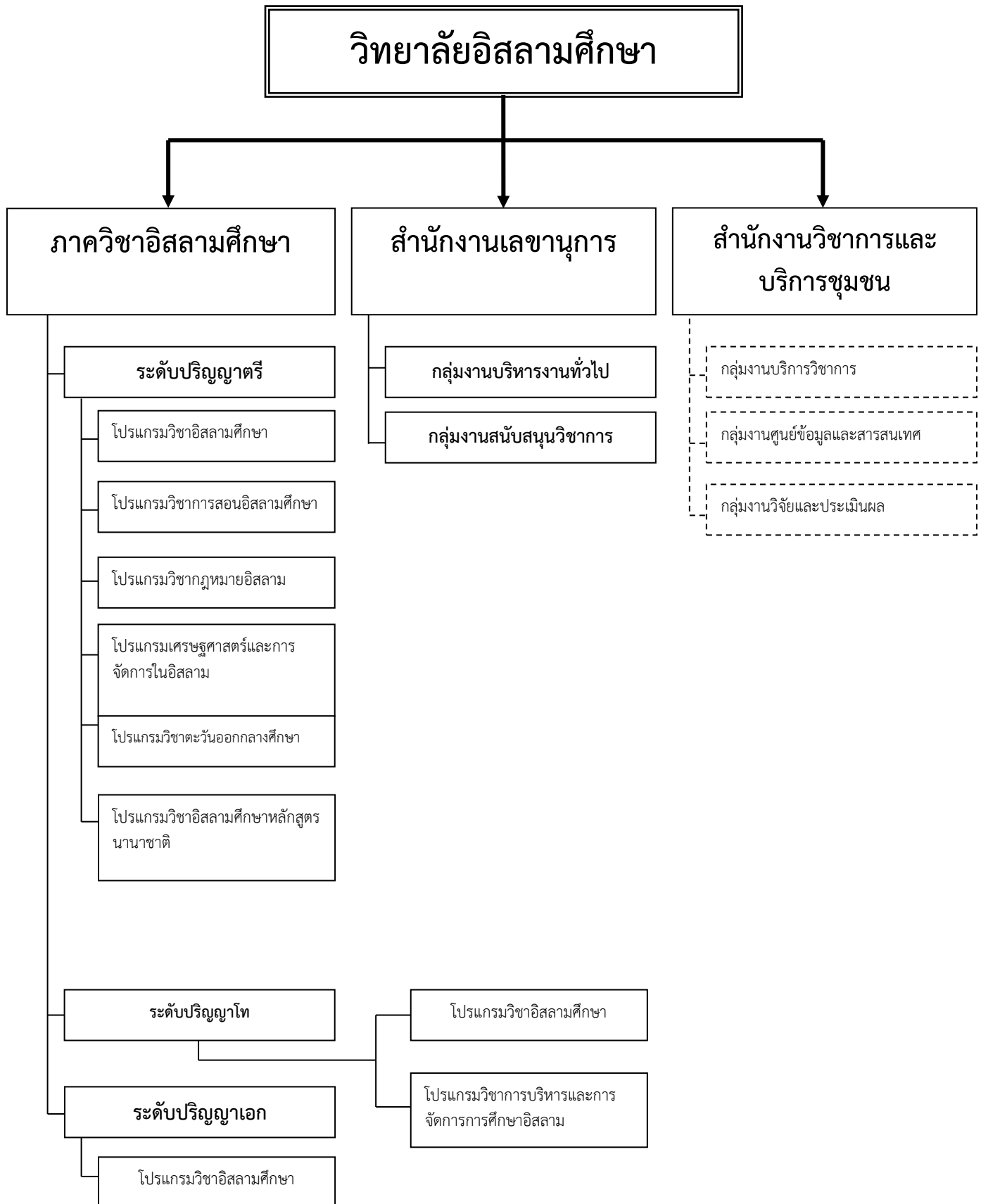
พันธกิจ (Mission)

1. พัฒนาศูนย์กลางให้เป็นที่ตั้งศูนย์ความรู้บนพื้นฐานหลักการอิสลาม
2. พัฒนาศูนย์กลางเครือข่ายทางการศึกษาและวิจัยด้านวิทยาการอิสลามในระดับภูมิภาค
3. พัฒนาศูนย์กลางการศึกษาและวิจัยเกี่ยวกับตะวันออกกลาง
4. พัฒนาศูนย์กลางพัฒนาศูนย์กลางการศึกษาศาสนาอิสลามและศูนย์พัฒนาทักษะทางภาษาเพื่ออิสลามศึกษา
5. พัฒนาหลักสูตร สาขาวิชาวิทยาการอิสลาม เพื่อความเป็นนานาชาติระดับสากล
6. บูรณาการความรู้บนพื้นฐานอิสลามเพื่อสร้างปัญญา คุณธรรม สมรรถนะและโลกทัศน์สากลให้แก่

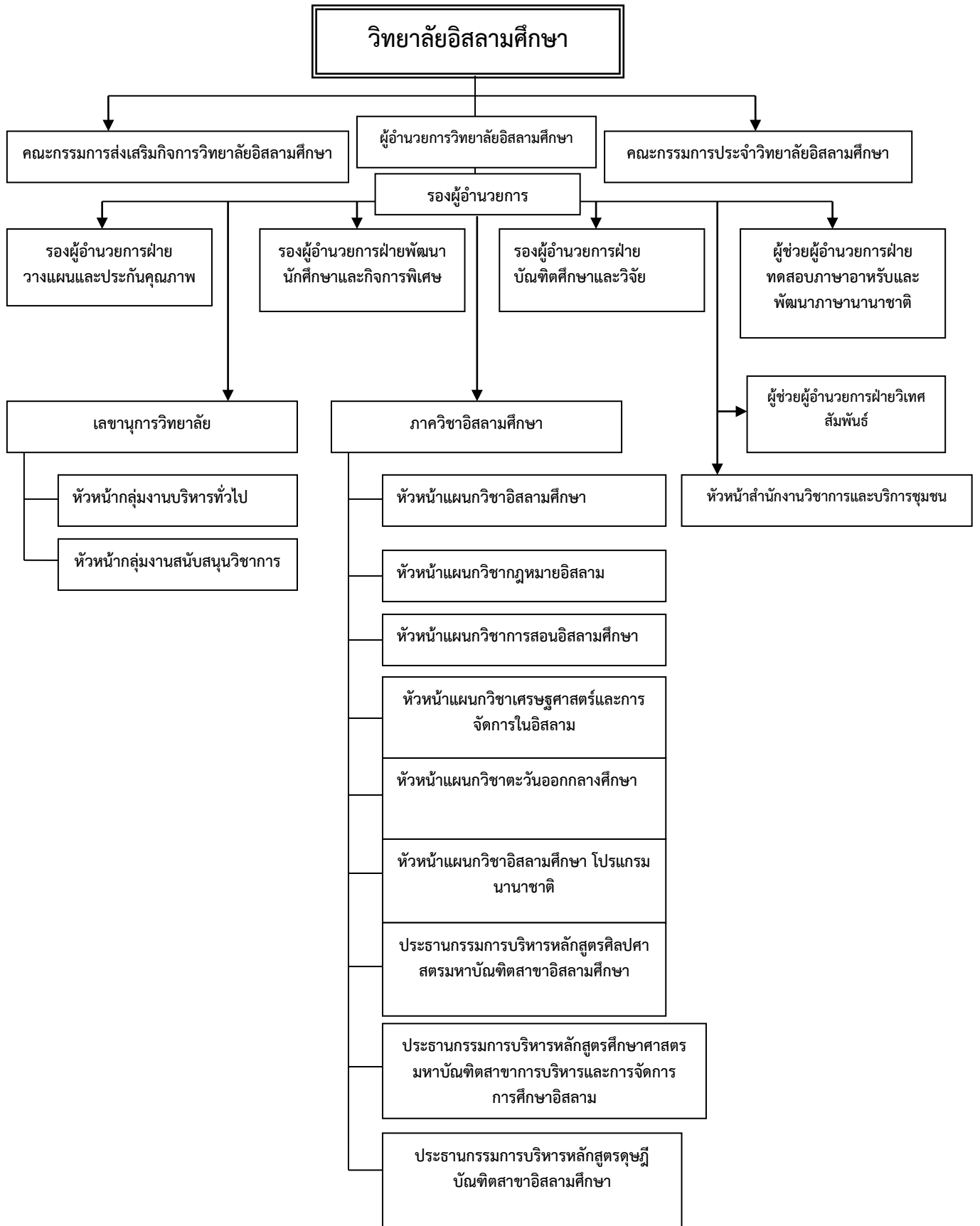
บัณฑิต

7. ส่งเสริมสังคมพหุวัฒนธรรมบนพื้นฐานของอิสลาม
8. ทำนุบำรุง และเผยแพร่ ศิลปะ และวัฒนธรรมตามกรอบอิสลาม

1.4 โครงสร้างองค์กร และโครงสร้างการบริหาร



โครงสร้างการบริหารงาน



1.5 รายชื่อผู้บริหาร กรรมการบริหาร กรรมการสภาชุดปัจจุบัน

1. อาจารย์ ดร.ยูโซะ ตาละ	ผู้อำนวยการวิทยาลัยอิสลามศึกษา
2. รองศาสตราจารย์ ดร.อิบรอฮีม ณรงค์รักษาเขต	รองผู้อำนวยการวิทยาลัยอิสลามศึกษา
3. อาจารย์ ดร.อะห์มัด ยี่สุนทรง	รองผู้อำนวยการฝ่ายวางแผนและประกันคุณภาพ
4. อาจารย์ ดร.อับดุลรอหนิง สือแต	รองผู้อำนวยการฝ่ายพัฒนานักศึกษาและกิจการพิเศษ
5. ผู้ช่วยศาสตราจารย์ ดร.นิเลาะ แวอุเซ็ง	รองผู้อำนวยการฝ่ายบัณฑิตศึกษาและวิจัย
6. ผู้ช่วยศาสตราจารย์ ดร.กาเดร์ สะอะ	ผู้ช่วยผู้อำนวยการฝ่ายทดสอบภาษาอาหรับและ พัฒนาภาษานานาชาติ
7. อาจารย์ ดร.อัสมัน แต่อาลี	ผู้ช่วยผู้อำนวยการฝ่ายวิเทศสัมพันธ์
8. ผู้ช่วยศาสตราจารย์ อับดุลรอซิด เจมะมะ	หัวหน้าภาควิชาอิสลามศึกษา
9. อาจารย์ ดร.อวัช นุ้ยผอม	หัวหน้าสำนักงานวิชาการและบริการชุมชน
10. นายอิสมาแอ ระนี	เลขานุการวิทยาลัยอิสลามศึกษา

รายชื่อกรรมการประจำวิทยาลัยฯ

1. อาจารย์ ดร.ยูโซะ	ตาละ
2. รศ.ดร.อิบรอฮีม	ณรงค์รักษาเขต
3. อาจารย์ ดร.อะห์มัด	ยี่สุนทรง
4. ผศ.ดร.นิเลาะ	แวกูเซ็ง
5. ผศ.ดร.กาเดร์	สะอะ
6. ดร.อับดุลรอหนิง	สือแต
7. ผศ.อับดุลรอซิด	เจมะมะ
8. ดร.มะรอหนิง	สาแลมิง
9. รศ.ดร.อับดุลเลาะ	การีนา
10. รศ.อับดุลเลาะ	อับรู
11. อาจารย์ ดร.อิสมาแอ	กาเต๊ะ
12. อาจารย์สุวรรณี	หลังปูเต๊ะ
13. นายสมเจตน์	นาคเสวี
14. นายอุสมาน	ราชฎร์นียม
15. นายอิสมาแอ	ระนี

1.6 หลักสูตรและสาขาวิชาที่เปิดสอน

วิทยาลัยอิสลามศึกษา ได้เปิดสอนในระดับปริญญาตรี ปริญญาโทและปริญญาเอกซึ่งมีหลักสูตรต่างๆ ดังต่อไปนี้

ก. หลักสูตรปริญญาตรีมี 2 หลักสูตร ได้แก่

หลักสูตรศิลปศาสตรบัณฑิต

- สาขาวิชาอิสลามศึกษา
- สาขาวิชากฎหมายอิสลาม
- สาขาวิชาเศรษฐศาสตร์และการจัดการในอิสลาม
- สาขาวิชาตะวันออกกลางศึกษา
- สาขาวิชาอิสลามศึกษา(นานาชาติ)

หลักสูตรศึกษาศาสตรบัณฑิต

- การสอนอิสลามศึกษา
- ครุศาสตร์อิสลาม

ข. หลักสูตรปริญญาโทมี 2 หลักสูตร ได้แก่

หลักสูตรศิลปศาสตรมหาบัณฑิต

- สาขาอิสลามศึกษา

หลักสูตรศึกษาศาสตรมหาบัณฑิต

- สาขาการบริหารและการจัดการการศึกษาอิสลาม

ค.หลักสูตรปริญญาเอกมี 1 หลักสูตร ได้แก่

หลักสูตรปรัชญาดุษฎีบัณฑิต

- สาขาอิสลามศึกษา

1.7 จำนวนนักศึกษา

ระดับปริญญาตรี	จำนวน	1,018 คน
ระดับปริญญาโท	จำนวน	101 คน
ระดับปริญญาเอก	จำนวน	25 คน

1.8 จำนวนอาจารย์และบุคลากร 62 คน

ข้าราชการสาย ก 8 คน

1. อาจารย์ ดร. ยูโซะ	ตาเละ
2. อาจารย์มุหัมมัดรอฟลี	แหวะมะ
3. รองศาสตราจารย์ ดร.อิบรอฮีม	ณรงค์รักษาเขต
4. รองศาสตราจารย์อับดุลเลาะ	อับรู
5. ผู้ช่วยศาสตราจารย์อับดุลรอซิด	เจมะมะ
6. อาจารย์ ดร.อะห์มัด	ยี่สุนทรง
7. ผู้ช่วยศาสตราจารย์ ดร.นิเลาะ	แหวอูเซ็ง
8. อาจารย์สุวรรณี	หลังปูเต๊ะ

ข้าราชการสาย ข 5 คน

1. นายชัยนุรดีน	นิมา
2. นางสุสนา	อูษมานี
3. นางสาวชุกติกาญจน์	เพชรแก้ว

4. นายสมเจตน์	นาคเสวี
5. นางสุจิตรา	หยงสตาร์
ข้าราชการสาย ค 9 คน	
1. นายอิสมาแอ	ระนี
2. นายอุสมาน	ราชฎร์นิยม
3. นางปาตีเมาะ	ดอเลาะ
4. นางแวรอปิยะ	เจอะอะ
5. นางเจ๊ะรุฮานา	บากา
6. นายอนันต์	เจ๊ะมามู
7. นายอาสมาน	ลือแบลู่โดง
8. นางวันอาปีตะฮ์	สนิหรี
9. นายฮาเร๊ะ	เจ๊ะโต

พนักงานมหาวิทยาลัย สายวิชาการ 18 คน

1. รองศาสตราจารย์ ดร.อับดุลเลาะ	การีนา
2. อาจารย์ ดร.มะรอนิง	สาแลมิง
3. อาจารย์ ดร.ซาฟีอี	อาดำ
4. ผู้ช่วยศาสตราจารย์ ดร.กาเดร์	สะอะ
5. อาจารย์สุหิศักดิ์	ดีอะระ
6. อาจารย์ ดร.ธวัช	นุ้ยพอม
7. อาจารย์ ดร. อับดุลฮาดี	สะบูดิง
8. อาจารย์ ดร. อัสมัน	แตอาลี
9. อาจารย์อาเซ็ม	อัสซะรีฟ
10. อาจารย์ ดร.อับดุลรอนิง	ลือแต
11. อาจารย์หะหมุด	หะยีหมัด
12. อาจารย์ ดร.ญาดุลฮัก	มิงสมร
13. Dr.Abdulai M	Kaba
14. อาจารย์ ดร.อิสมาแอ	กาเต๊ะ
15. อาจารย์รุสลี	นุห์
16. อาจารย์ ดร.อาลี	สาเมาะ
17. อาจารย์ฟาตีเมาะ	จะปะกียา
18. ดร.ปัญญา	นาวงศ์

พนักงานเงินรายได้สายอาจารย์ 1 คน

1. อาจารย์ฟาตีมะห์ บุกุญฤทธิ์

พนักงานมหาวิทยาลัย สายปฏิบัติการ 6 คน

1. นายอุสมาน	ลือปาแล
2. นางสาวนาซีมะห์	อาลี
3. นางสาวนุรอินี	หมาดหมิน
4. นางรัชนี	นิมะ
5. นายมุฮัมมะ	ปาปา
6. นายฮัสบูเลาะห์	เจมะมะ

พนักงานราชการ 3 คน

- | | |
|---------------|-----------|
| 1. นายบาดีอรี | ดอคคอ |
| 2. นายยาฮารี | กาเซ็ง |
| 3. นายอานนท์ | เหมือนกู่ |

ลูกจ้างชาวต่างประเทศ 3 คน

- | | |
|--------------------------------------|-------------|
| 1. Mr. Darwish Mustafa Yacoub Moawad | |
| 2. Dr. Bashir Mahdi | Ali Mohamed |
| 3. Mr. Ibrahima Lamine | Sano |

พนักงานเงินรายได้ 9 คน

- | | |
|--------------------|------------|
| 1. นายอับดุลเลาะห์ | สะมาโระ |
| 2. นายมุฮัมมัด | อีแมดีอะระ |
| 3. นายรอกี | เจ๊ะเต้ |
| 4. นายอัลฟารีส | เวาะแห |
| 5. นางสาวมัศนีย | หะยีมายอ |
| 6. นายอับดุลอายิด | เงาะ |
| 7. นายอิสมันต์ | อาแว |
| 8. นายวิโรจน์ | ศรีวิไลย์ |
| 9. นางสาวมุจณี | เจะยะปาร์ |

1.9 ข้อมูลพื้นฐานโดยย่อเกี่ยวกับงบประมาณและอาคารสถานที่

วิทยาลัยอิสลามศึกษา มีอาคารบริการจำนวน 5 หลัง

1. อาคารที่ทำการบริหารและปฏิบัติการวิทยาลัยอิสลามศึกษา ส่วนที่ 1
2. อาคารที่ทำการบริหารและปฏิบัติการวิทยาลัยอิสลามศึกษา ส่วนที่ 2
3. อาคารวิทยอิสลามนานาชาติ
4. อาคารศาลาละหมาด
5. กำลังก่อสร้าง อาคารศูนย์พัฒนาทักษะทางภาษาเพื่ออิสลามศึกษา คาดว่าจะเปิดดำเนินการในปีงบประมาณ พ.ศ. 2556

ด้านงบประมาณปี 2556

ลำดับ	งบประมาณค่าใช้จ่าย(งบรายได้)	จำนวน/บาท	หมายเหตุ
1	แผนงานบริหารการศึกษา	4,486,700	
2	แผนงานจัดการศึกษา	1,115,100	
3	แผนงานสนับสนุนการศึกษา	706,500	
4	แผนงานการวิจัย	806,000	
รวม		7,114,300	
ลำดับ	งบประมาณค่าใช้จ่าย(งบแผ่นดิน)	จำนวน/บาท	หมายเหตุ
แผนงานขยายโอกาสและพัฒนาการศึกษา			
1	ผลิต ผู้สำเร็จการศึกษาด้านสังคมศาสตร์	14,124,300	
2	ผลิต ผลงานการให้บริการวิชาการ	60,000	
รวม		14,184,300	
แผนงานแก้ไขปัญหาและพัฒนาจังหวัดชายแดนใต้			
1	โครงการพัฒนาการศึกษาในเขตพัฒนาพิเศษเฉพาะกิจ จชต.		
	เงินอุดหนุนการดำเนินงานโครงการจัดตั้งสถาบันภาษามหาวิทยาลัยสงขลานครินทร์ วิทยาเขตปัตตานี	7,893,400	งบอยู่ที่ สนอ.วช.ปน. และให้วอศ. ดำเนินการ
รวมยอดที่ 1		7,893,400	
	โครงการพัฒนาวิทยากรและครูสอนอิสลามศึกษาในโรงเรียนของรัฐ	1,534,000	
	เงินอุดหนุนโครงการจัดตั้งศูนย์บริหารจัดการข้อมูลอิสลามศึกษา (Islamic Studies Data Management Center : ISDMC)	4,061,200	
	เงินอุดหนุนโรงเรียนสาธิตอิสลาม	3,621,000	

ลำดับ	งบประมาณค่าใช้จ่าย(งบรายได้)	จำนวน/บาท	หมายเหตุ
	เงินอุดหนุนโครงการพัฒนาศักยภาพการจัดการศึกษาอิสลามศึกษาในประเทศไทย	16,544,200	
	เงินอุดหนุนโครงการเวทีผู้นำศาสนาสัญจร	10,000,000	
	เงินอุดหนุนโครงการสถาบันภาษาอาหรับ	25,500,000	
	รวมยอดที่ 2	61,260,400	
	โครงการส่งเสริมและพัฒนาศักยภาพการบริหารและการจัดการมัสยิด	198,600	งบจากวช.ปน. จัดสรรให้คณะ (สวช. ดำเนินการ)
	โครงการอบรมการออกเสียงและการสื่อสารภาษาอังกฤษสำหรับเด็กด้อยโอกาส	51,400	งบจากวช.ปน. จัดสรรให้คณะ (สวช. ดำเนินการ)
	รวมยอดที่ 3	250,000	

1.10 เอกลักษณ์หรือวัฒนธรรมของสถาบัน
วิทยาการและวัฒนธรรมอิสลาม

1.11 ผลการปรับปรุงตามข้อเสนอแนะของผลการประเมินปีที่ผ่านมา

จุดที่ควรพัฒนา	ผลการดำเนินงาน
<ul style="list-style-type: none"> - ในกระบวนการทบทวนแผนยุทธศาสตร์ ควรรับดำเนินการให้เสร็จสมบูรณ์ ให้เชื่อมโยงกับตัวบ่งชี้อื่น ๆ ได้แก่ ตัวบ่งชี้ 2.4 ระบบการพัฒนาคณาจารย์ และบุคลากรสายสนับสนุน ตัวบ่งชี้ 7.3 ระบบสารสนเทศเพื่อการบริหารและการตัดสินใจ และตัวบ่งชี้ที่ 8.1 ระบบและกลไกการเงินและงบประมาณ 	<ul style="list-style-type: none"> - คณะกรรมการได้ทบทวนแผนยุทธศาสตร์ของวิทยาลัยทั้งหมดโดยปรับแผนให้สอดคล้องกับองค์ประกอบในระบบประกันคุณภาพ
<ul style="list-style-type: none"> - ควรมีทิศทางการนำวิสัยทัศน์และพันธกิจมาเชื่อมโยงกับงานด้านบริการวิชาการ เน้นความเป็นนานาชาติสู่สากล โดยสร้างความร่วมมือกับต่างประเทศให้มากขึ้น - โครงสร้างการบริหารควรปรับให้มีภารกิจ ดังนี้ <ul style="list-style-type: none"> - รองผู้อำนวยการฝ่ายบริหาร ดูแลด้านสำนักงานเลขานุการ - รองผู้อำนวยการฝ่ายวิจัย ดูแลด้านวิจัยโดยตรง - รองผู้อำนวยการฝ่ายบริการวิชาการและทำนุบำรุงศิลปวัฒนธรรม ดูแลงานด้านบริการวิชาการและทำนุบำรุงศิลปวัฒนธรรมควบคู่กันไป - รองผู้อำนวยการฝ่ายการศึกษา โดยจัดให้มีผู้ช่วยผู้อำนวยการฝ่ายปริญญาตรีและผู้ช่วยผู้อำนวยการฝ่ายบัณฑิตศึกษา - แผนกวิชา/ภาควิชา ให้ขึ้นตรงต่อผู้อำนวยการวิทยาลัย เพื่อการบริการจัดการด้านการเรียนการสอนได้อย่างมีประสิทธิภาพ 	<ul style="list-style-type: none"> - วิทยาลัยฯ ได้ปรับปรุงโครงสร้างการบริหารงานตามคำสั่งที่ 033/2557 ลงวันที่ 19 มีนาคม 2557 โดยเพิ่มเติมจากเดิมให้มีรองผู้อำนวยการ ผู้ช่วยผู้อำนวยการฝ่ายรองวิเทศสัมพันธ์ และ ผู้ช่วยฝ่ายทดสอบภาษาอาหรับและพัฒนาภาษานานาชาติให้สอดคล้องกับวิสัยทัศน์และพันธกิจ
<ul style="list-style-type: none"> - จัดโครงการส่วนงานให้เอื้อต่อกิจกรรมนักศึกษาพร้อมกับเอื้อต่อภารกิจอื่นๆ เช่น กิจกรรมที่ศึกษาค้นคว้าจากสาขาวิชาต่างๆ ไปสร้างประโยชน์ให้แก่ชุมชน ซึ่งจะช่วยให้นักศึกษาเข้มแข็งทางวิชาการแล้ววิจัยผลกระทบในการนำวิชาการไปใช้ในชุมชน มาเป็นผลงานวิจัย และเป็นงานวิจัยที่สนับสนุนการเรียนการสอน ขณะเดียวกันสอดแทรกวิจัยให้แก่นักศึกษาตั้งแต่การคิดโครงการจนถึงประเมินผลกิจกรรม 	<ul style="list-style-type: none"> - วิทยาลัยฯ มีคณะกรรมการพัฒนานักศึกษาซึ่งประกอบด้วยฝ่ายวิชาการ ฝ่ายกิจการนักศึกษาและสำนักงานวิชาการและบริการชุมชน มีกิจกรรมทางวิชาการเช่น ศึกษาวิจัยนำความรู้พัฒนาชุมชนแล้วนำกลับมาสนับสนุนการเรียนการสอนกล่าวคือ โครงการพัฒนาระบบการไกล่เกลี่ยข้อพิพาทว่าด้วยครอบครัวและมรดกในอิสลาม เป็นต้น
<ul style="list-style-type: none"> - สร้างกลุ่มวิจัย หรือหน่วยวิจัยภายในวิทยาลัย เพื่อขับเคลื่อนงานวิจัย - พัฒนาโครงการวิจัยโดยเชื่อมโยงกับการวิจัยในระดับบัณฑิตศึกษา - ขยายกลุ่มวิชาให้กว้างขวางมากขึ้น (เพื่ออัตราร้อยละของนักวิจัยที่ active) 	<ul style="list-style-type: none"> - วิทยาลัยฯ อยู่ระหว่างการจัดตั้งหน่วยวิจัยกฎหมายอิสลามซึ่งนำงานวิจัยพัฒนาระบบการไกล่เกลี่ยมาเป็นหน่วยหนึ่งของหน่วยจัดตั้งในปี 2557 - มีโครงการเปรียบเทียบกฎหมายอิสลามว่าด้วยอาหารฮาลาล มาเป็นส่วนหนึ่งของงานวิจัยในระดับปริญญาเอก - ในปีการศึกษา 2558 วิทยาลัยฯ ขยายสาขาในหลักสูตรระดับบัณฑิตศึกษาเช่น สาขาวิชาการ

จุดที่ควรพัฒนา	ผลการดำเนินงาน
<p>-กำหนดเจ้าหน้าที่รับผิดชอบภาระงานด้านวิจัย</p>	<p>สอนอิสลามศึกษา ปริญญาโท สาขาตะวันออกกลางศึกษา ปริญญาโท-เอก สาขาวิชากฎหมายอิสลาม ปริญญาโท-เอก สาขา วิชาการบริหาร การศึกษาอิสลาม</p> <p>-วิทยาลัย มีนักวิจัยซึ่งกลับจากลาศึกษาต่อระดับปริญญาเอกมาเป็นผู้รับผิดชอบภาระงานด้านวิจัย โดยเฉพาะ</p>
<p>-ขาดบูรณาการบริการวิชาการกับภารกิจอื่นๆ เช่นการเรียนการสอนและการวิจัย</p> <p>-ควรจัดงานบริการวิชาการให้ประสาน กลมกลืนกับงานอื่นๆ</p> <p>-ควรมีแผนงานและปฏิบัติแผนขยายผลจากการบริการวิชาการ เช่น ร่วมมือทางด้านวิชาการ การเรียนการสอน การทำวิจัยกับนานาชาติ</p> <p>-มีแผนงาน กิจกรรมที่โยงวิชาการ การเรียนการสอน วิจัย บริการวิชาการ ทำนุบำรุงศิลปะและวัฒนธรรมที่ช่วยแก้ปัญหาความแตกแยกในภาคใต้</p> <p>-การส่งเสริมความเป็นอยู่ที่ดี 2 ด้าน ไม่ใช่ด้านสร้างความเข้าใจให้แก่คนหนึ่งในเรื่องอิสลาม มุสลิม แต่ให้มุสลิมเข้าใจสังคมภายนอกด้วย โดยการกระทำเชิงรุกคือจัดโครงการเพื่อวัตถุประสงค์นี้ ไม่รอเฉพาะสังคมภายนอก</p> <p>-ควรมีแผนการพัฒนาระบบสารสนเทศวิทยาลัย เพื่อสะท้อนให้เห็นถึงความสามารถและความเข้มแข็งในการนำมาใช้ในการบริหารภายในองค์กรด้วย นอกจากนี้ควรจะได้นำผลการประเมินความพึงพอใจมาใช้ในการระบบสารสนเทศเพื่อให้เกิดพัฒนาให้ดีขึ้นเรื่อยๆ</p>	<p>-งานวิจัยพัฒนาระบบใกล้เคียงๆ งานวิจัยพัฒนาระบบยุติธรรมชุมชน ผู้ช่วยทนายความบูรณาการวิชาการกับภารกิจอื่นๆ</p> <p>-วิทยาลัยมีแผนความร่วมมือทางด้านวิชาการ การเรียนการสอนและการทำวิจัยกับนานาชาติ ภายใต้โครงการอารยะปัตตานีโดยมีกิจกรรมย่อยคือ การแลกเปลี่ยนอาจารย์และนักศึกษา visiting Professor</p> <p>วิทยาลัยมีแผนงานด้านการพัฒนาระบบการใกล้เคียงๆ ที่โยงวิชาการ การเรียนการสอน วิจัยและบริการชุมชน ทำนุบำรุงศิลปะและวัฒนธรรมที่ช่วยแก้ปัญหาความแตกแยกในภาคใต้โดยได้ดำเนินการ ตั้งแต่ ปี 2554</p> <p>วิทยาลัยมีโครงการจัดตั้งศูนย์บริหารจัดการข้อมูลอิสลามศึกษา iCenter รายการวิทยุและคู่มือ</p> <p>วิทยาลัยมีแผนพัฒนาเทคโนโลยีสารสนเทศ 2554-2558 พันธกิจ ปรับปรุงและพัฒนาโครงสร้างพื้นฐานของเทคโนโลยี พัฒนาระบบสารสนเทศเพื่อการบริหารจัดการ และเว็บไซต์ส่งเสริมและพัฒนาระบบสารสนเทศเพื่อการบริหารวิชาการและสนับสนุนการใช้ IT ในการเรียนการสอนและการวิจัย จัดฝึกอบรมความรู้ด้านเทคโนโลยีสารสนเทศแก่บุคลากรวิทยาลัยฯ</p>
<p>-ควรดำเนินการทำแผนกลยุทธ์ทางการเงินให้สอดคล้องกับแผนกลยุทธ์ของ</p>	<p>วิทยาลัยจัดทำแผนการเงินเพื่อบริหารจัดการและ</p>

จุดที่ควรพัฒนา	ผลการดำเนินงาน
สถาบัน เพื่อจะได้เห็นภาพการบริหาร การจัดการการเงินอย่างเป็นรูปธรรม	ติดตามการใช้จ่ายเงินในแต่ละไตรมาสโดยรายงานให้คณะกรรมการประจำทราบอย่างสม่ำเสมอ
<p>-เอกสาร/หลักฐาน ต่าง ๆ ตามองค์ประกอบ ยังไม่ครบถ้วน ควรปรับปรุงและใช้ระบบสารสนเทศ</p> <p>-ควรจัดให้มีแผนปฏิบัติการด้านระบบประกันคุณภาพ รวมทั้งระบบติดตาม/ประเมินผล</p>	<p>-วิทยาลัยพัฒนาระบบการจัดเก็บเอกสารตามองค์ประกอบและตัวบ่งชี้โดยมีสารสนเทศทั้งที่เป็นเอกสารและในฐานข้อมูล</p> <p>วิทยาลัยมีแผนปฏิบัติการด้านระบบประกันคุณภาพ โดยยึดแนวทางของมหาวิทยาลัย พร้อมทั้งมีระบบติดตามและประเมินผล</p>
<p>-มีเครือข่ายความร่วมมือในระดับนานาชาติทางด้านอิสลามศึกษา</p> <p>- มีระดับความสำเร็จในการรับนักศึกษาได้ตามเป้าหมาย</p> <p>-มีความเป็นนานาชาติ โดยมีหลักสูตรนานาชาติในระดับปริญญาตรี</p>	<p>วิทยาลัยมีเครือข่ายความร่วมมือในระดับนานาชาติทางด้านอิสลามศึกษา MOU ในระดับอาเซียนหรือโครงการอารยะปัตตานีในระดับนานาชาติ</p> <p>ในปีการศึกษา 2556 วิทยาลัยรับนักศึกษาได้ตามแผน</p> <p>ปัจจุบันวิทยาลัยมีหลักสูตรนานาชาติ 1 หลักสูตร คือ สาขาอิสลามศึกษา และปีการศึกษา 2558 จะเปิดเพิ่มอีก 1 หลักสูตร คือ การสอนอิสลามศึกษา</p>

“จุดแข็ง/แนวทางเสริมจุดแข็ง”

จุดที่ควรพัฒนา	แผนการดำเนินงาน
- วิทยาลัยได้ทำแผนที่ยุทธศาสตร์เพื่อนำประเด็นยุทธศาสตร์สู่การปฏิบัติ แต่ควรจะดำเนินการให้ครบถ้วน และควรจะนำเสนอในแต่ละประเด็นยุทธศาสตร์มากกว่าเป้าประสงค์	วิทยาลัยกำหนดยุทธศาสตร์โดยคณะกรรมการแผนกลยุทธ์ได้ทบทวนแผนยุทธศาสตร์ของวิทยาลัยทั้งหมดโดยปรับแผนให้สอดคล้องกับองค์ประกอบในระบบประกันคุณภาพ มีแผนที่ยุทธศาสตร์
- มีนักศึกษาต่างชาตินิยมเรียนหลากหลาย ทำให้มีพหุเชื้อชาติ/พหุวัฒนธรรม ควรจัดให้มีกิจกรรมร่วมกับนักศึกษาไทยอย่างเป็นระบบ เพื่อแลกเปลี่ยนเรียนรู้ซึ่งกันและกัน	ปัจจุบันนักศึกษาต่างชาติของวิทยาลัยฯ มาจากประเทศจีน กัมพูชา กินี และพม่า โดยมีกิจกรรมแลกเปลี่ยนเรียนรู้ เช่น การปฐมนิเทศ ตั้งชมรมฯ ทักษะศึกษา ฮัลเกาะห์ และปัจฉิมนิเทศ เป็นต้น
- มีงานวิจัยของนักศึกษาที่เป็นองค์ความรู้ใหม่ ซึ่งควรจัดให้มีการตีพิมพ์เผยแพร่สู่สังคม	ในทุกๆ ปี นักศึกษาระดับบัณฑิตศึกษามีผลงานวิจัยที่เป็นวิทยานิพนธ์ นำไปตีพิมพ์ในวารสารและนำเสนอในการประชุมวิชาการหลายเรื่องดูข้อมูลตัวบ่งชี้ที่ 2.3

จุดที่ควรพัฒนา	แผนการดำเนินงาน
	และ 2.4
<p>-บัณฑิตผู้ศรัทธาอิสลามศึกษา บูรณาการศาสตร์วิชาชีพโดยการจัดให้มีวิชาชีพหลากหลาย</p>	<p>วิทยาลัยกำหนดในหลักสูตรโดยบูรณาการศาสตร์อิสลามและวิชาชีพ เช่น สาขาการสอนอิสลามศึกษา เศรษฐศาสตร์และการจัดการในอิสลาม เป็นต้น นอกจากนี้วิทยาลัยกำลังสร้างความร่วมมือกับคณะอื่นๆ ในการเปิดหลักสูตรสองปริญญา เช่น กฎหมายอิสลามกับนิติศาสตร์ ตะวันออกกลางศึกษากับรัฐศาสตร์ เป็นต้น</p>
<p>- มีศักยภาพในการบูรณาการภารกิจต่างๆ ที่เอื้อต่อกิจกรรมพัฒนานักศึกษา ทั้งการเรียนการสอน การวิจัย บริการวิชาการ ทำนุบำรุงศิลปะและวัฒนธรรม</p>	<p>วิทยาลัยดำเนินการพัฒนานักศึกษาในกิจกรรมต่างๆ มาโดยตลอดไม่ต่ำกว่าการเรียนการสอน การวิจัย การบริหารวิชาการ ตลอดจนการทำนุบำรุงศิลปะวัฒนธรรม เนื่องจากศาสตร์อิสลาม เกี่ยวข้องกับวิถีการดำเนินชีวิตของมุสลิม</p>
<p>-ความเข้มแข็งของศาสตร์ทางด้านอิสลามศึกษา สามารถเชื่อมโยงกับศาสตร์อื่น ๆ ได้ เช่น อาหาร การบริการในรูปแบบที่สอดคล้องกับหลักการ ฯลฯ</p> <p>- วิจัยในประเด็นการบูรณาการกับศาสตร์อื่น ๆ</p> <p>-มีการนำผลการวิจัยไปใช้ประโยชน์ แต่ยังไม่ปรากฏหลักฐานที่ชัดเจน หากประมวลเป็นองค์ความรู้ที่สามารถเผยแพร่จะเกิดประโยชน์ในวงกว้างมากขึ้น</p>	<p>การขอเปิดหลักสูตรการจัดการฮาลาลในปี 2558</p> <p>งานวิจัยเกี่ยวกับการพัฒนาระบบไกล่เกลี่ยการบูรณาการอิสลามในแบบเรียนระดับการศึกษาขั้นพื้นฐาน</p> <p>การวิจัยบูรณาการอิสลามในวิชาการศึกษาระดับขั้นพื้นฐาน</p>
<p>-มีวิสัยทัศน์ พันธกิจที่เอื้อต่อการบริการทางวิชาการที่มีความหลากหลายสูง</p> <p>- มีศักยภาพในการทำงาน นโยบายบูรณาการบริการวิชาการกับภารกิจต่างๆของวิทยาลัย ได้แก่ การ</p>	<p>วิทยาลัยฯโดยสำนักงานวิชาการและบริการชุมชนได้กำหนดยุทธศาสตร์การบริการวิชาการที่มีความหลากหลายและบูรณาการกับภารกิจต่างๆ</p>
<p>- มีศักยภาพในการทำนุบำรุงศิลปวัฒนธรรมเป็นที่ต้องการของชุมชน</p> <p>-มีศักยภาพในการจัดงานทำนุบำรุงศิลปวัฒนธรรมเสริมกับภารกิจด้านอื่นๆ</p>	<p>วิทยาลัยฯโดยสำนักงานวิชาการและบริการชุมชนได้กำหนดยุทธศาสตร์การทำนุบำรุงศิลปและวัฒนธรรมตามที่ต้องการของชุมชนและเสริมกับภารกิจต่างๆ</p>
<p>-ความเป็นผู้นำ ความสามารถในการประสานงานของผู้อำนวยการ</p>	<p>วิทยาลัยเร่งดำเนินการให้เป็นหน่วยงานที่</p>

จุดที่ควรพัฒนา	แผนการดำเนินงาน
<p>และผู้บริหารวิทยาลัยกับการเป็นหน่วยงานที่เป็นที่ยอมรับในพื้นที่ ได้เอื้อประโยชน์ให้ได้รับงบประมาณและสิ่งอำนวยความสะดวก เป็นจำนวนมากกับให้เกิดความท้าทายของผู้บริหารในการทำสิ่งที่ได้มาเกิดประโยชน์สูงสุดต่อวิทยาลัยและมหาวิทยาลัย</p>	<p>เป็นที่ยอมรับในพื้นที่ กล่าวคือการทำงานร่วมกับหน่วยงานต่างๆ เช่น ศอ.บต. กระทรวงยุติธรรม อบจ. สสม. เป็นต้น</p>
<p>- วิทยาลัยได้รับงบประมาณพิเศษสนับสนุนเป็นจำนวนมาก นอกจากเงินงบประมาณและเงินรายได้ ควรจะนำไปใช้ให้เกิดประโยชน์ต่อหน่วยงานให้มีประสิทธิภาพมากที่สุด โดยเฉพาะอย่างยิ่ง กองทุนต่างๆ เกี่ยวกับพัฒนาอาจารย์และนักศึกษา เพื่อให้เกิดสถาบันชั้นนำตามวิสัยทัศน์โดยเร็ว</p>	<p>วิทยาลัยดำเนินโครงการอาระปัดตานี้โดยมีกิจกรรมย่อยในการพัฒนาอาจารย์และนักศึกษา</p>
<p>- ควรกำหนดแนวทางในการจัดหลักสูตรนานาชาติในระดับบัณฑิตศึกษา</p>	<p>วิทยาลัยมีนโยบายที่จะรับนักศึกษาต่างชาติเข้าศึกษาในหลักสูตรระดับบัณฑิตศึกษาโดยอนุญาตให้เขียนวิทยานิพนธ์เป็นภาษาอาหรับ อังกฤษและมลายู ซึ่งในปีการศึกษา 2556 วิทยาลัยมีนักศึกษาต่างชาติจำนวน 4 คนและนักศึกษาไทยที่เติบโตในประเทศอาหรับ จำนวน 1 คน มาศึกษาระดับปริญญาโทโดยทำวิทยานิพนธ์เป็นภาษาอาหรับ</p>

รายงานข้อมูลพื้นฐาน Common Data Set (CDS)

	ชื่อข้อมูลพื้นฐาน	ข้อมูล
องค์ประกอบที่ 1		
	จำนวนหลักสูตรที่เปิดสอนทั้งหมด	10
	- ระดับอนุปริญญา	0
	- ระดับปริญญาตรี	7
	- ระดับ ป.บัณฑิต	0
	- ระดับปริญญาโทที่มีเฉพาะแผน ก	0
	- ระดับปริญญาโทที่มีเฉพาะแผน ข	0
	- ระดับปริญญาโท ที่มีทั้งแผน ก และ แผน ข อยู่ในเอกสารหลักสูตรฉบับเดียวกัน	2
	จำนวนหลักสูตรระดับปริญญาโท แผน ก ที่มีนักศึกษาลงทะเบียนเรียนในแผน ก	2
	- ระดับ ป.บัณฑิตชั้นสูง	0
	- ระดับปริญญาเอก	1
	จำนวนหลักสูตรระดับปริญญาเอก ที่มีนักศึกษาลงทะเบียนเรียน	1
	จำนวนศูนย์จัดการศึกษานอกสถานที่ตั้งทั้งหมด	0
	จำนวนหลักสูตรที่จัดการเรียนการสอนนอกสถานที่ตั้ง	0
	- ระดับอนุปริญญา	0
	- ระดับปริญญาตรี	0
	- ระดับ ป.บัณฑิต	0
	- ระดับปริญญาโท	0
	- ระดับ ป.บัณฑิตชั้นสูง	0
	- ระดับปริญญาเอก	0
	จำนวนหลักสูตรที่จัดการเรียนการสอนนอกสถานที่ตั้ง และแจ้งให้คณะกรรมการการอุดมศึกษาทราบ	0
	- ระดับอนุปริญญา	0
	- ระดับปริญญาตรี	0
	- ระดับ ป.บัณฑิต	0
	- ระดับปริญญาโท	0
	- ระดับ ป.บัณฑิตชั้นสูง	0
	- ระดับปริญญาเอก	0
	จำนวนหลักสูตรทั้งหมดที่ได้รับอนุมัติตามกรอบ TQF	8
	- ระดับอนุปริญญา	0
	- ระดับปริญญาตรี	5
	- ระดับ ป.บัณฑิต	0
	- ระดับปริญญาโท	2
	- ระดับ ป.บัณฑิตชั้นสูง	0
	- ระดับปริญญาเอก	1
	จำนวนหลักสูตรทั้งหมดที่ได้รับอนุมัติตามกรอบ TQF และมีการประเมินผลตามตัวบ่งชี้ผลการดำเนินงานฯ ครบถ้วน	9
	- ระดับอนุปริญญา	0
	- ระดับปริญญาตรี	6
	- ระดับ ป.บัณฑิต	0

ชื่อข้อมูลพื้นฐาน	ข้อมูล
- ระดับปริญญาโท	2
- ระดับ ป.บัณฑิตชั้นสูง	0
- ระดับปริญญาเอก	1
จำนวนหลักสูตรวิชาชีพที่เปิดสอนทั้งหมด	3
- ระดับอนุปริญญา	0
- ระดับปริญญาตรี	2
- ระดับ ป.บัณฑิต	0
- ระดับปริญญาโท	1
- ระดับ ป.บัณฑิตชั้นสูง	0
- ระดับปริญญาเอก	0
จำนวนหลักสูตรวิชาชีพที่เปิดสอนและได้รับการรับรองหลักสูตรจากองค์กรวิชาชีพทั้งหมด	2
- ระดับอนุปริญญา	0
- ระดับปริญญาตรี	1
- ระดับ ป.บัณฑิต	0
- ระดับปริญญาโท	1
- ระดับ ป.บัณฑิตชั้นสูง	0
- ระดับปริญญาเอก	0
จำนวนหลักสูตรทั้งหมดที่ยังไม่ได้รับอนุมัติตามกรอบ TQF แต่เป็นไปตามเกณฑ์มาตรฐานหลักสูตรระดับอุดมศึกษา พ.ศ.2548 ครบถ้วน	0
- ระดับอนุปริญญา	0
- ระดับปริญญาตรี	0
- ระดับ ป.บัณฑิต	0
- ระดับปริญญาโท	0
- ระดับ ป.บัณฑิตชั้นสูง	0
- ระดับปริญญาเอก	0
จำนวนหลักสูตรทั้งหมดที่ได้รับอนุมัติตามกรอบ TQF ที่มีผลการประเมินตามตัวบ่งชี้ผลการดำเนินงานฯ ผ่านเกณฑ์การประเมิน 5 ข้อแรก และอย่างน้อยร้อยละ 80 ของตัวบ่งชี้ที่กำหนดในแต่ละปี)	9
- ระดับอนุปริญญา	0
- ระดับปริญญาตรี	6
- ระดับ ป.บัณฑิต	0
- ระดับปริญญาโท	2
- ระดับ ป.บัณฑิตชั้นสูง	0
- ระดับปริญญาเอก	1
จำนวนหลักสูตรทั้งหมดที่ได้รับอนุมัติตามกรอบ TQF ที่มีผลการประเมินตามตัวบ่งชี้ผลการดำเนินงานฯ ผ่านเกณฑ์การประเมินครบทุกตัวบ่งชี้	9
- ระดับอนุปริญญา	0
- ระดับปริญญาตรี	6
- ระดับ ป.บัณฑิต	0
- ระดับปริญญาโท	2
- ระดับ ป.บัณฑิตชั้นสูง	0
- ระดับปริญญาเอก	1

ชื่อข้อมูลพื้นฐาน	ข้อมูล
จำนวนหลักสูตรสาขาวิชาชีพที่มีความร่วมมือในการพัฒนาและบริหารหลักสูตรกับภาครัฐหรือภาคเอกชนที่เกี่ยวข้องกับวิชาชีพของหลักสูตร	3
- ระดับอนุปริญญา	0
- ระดับปริญญาตรี	2
- ระดับ ป.บัณฑิต	0
- ระดับปริญญาโท	1
- ระดับ ป.บัณฑิตชั้นสูง	0
- ระดับปริญญาเอก	0
จำนวนนักศึกษาปัจจุบันทั้งหมดทุกระดับการศึกษา	1,234
- จำนวนนักศึกษาปัจจุบันทั้งหมด - ระดับอนุปริญญา	0
- จำนวนนักศึกษาปัจจุบันทั้งหมด - ระดับปริญญาตรี	1,108
- จำนวนนักศึกษาปัจจุบันทั้งหมด - ระดับ ป.บัณฑิต	0
- จำนวนนักศึกษาปัจจุบันทั้งหมด - ระดับปริญญาโท	101
- จำนวนนักศึกษาปัจจุบันทั้งหมด - ระดับปริญญาโท (แผน ก)	
- จำนวนนักศึกษาปัจจุบันทั้งหมด - ระดับปริญญาโท(แผน ข)	
- จำนวนนักศึกษาปัจจุบันทั้งหมด - ระดับ ป.บัณฑิตชั้นสูง	0
- จำนวนนักศึกษาปัจจุบันทั้งหมด - ระดับปริญญาเอก	25
จำนวนอาจารย์ประจำทั้งหมด รวมทั้งที่ปฏิบัติงานจริงและลาศึกษาต่อ	30
จำนวนอาจารย์ประจำทั้งหมดที่ปฏิบัติงานจริงและลาศึกษาต่อ แยกตามวุฒิปริญญาหรือเทียบเท่า	30
- จำนวนอาจารย์ประจำทั้งหมดที่ปฏิบัติงานจริงและลาศึกษาต่อ วุฒิปริญญาตรีหรือเทียบเท่า	0.0
- จำนวนอาจารย์ประจำทั้งหมดที่ปฏิบัติงานจริงและลาศึกษาต่อ วุฒิปริญญาโทหรือเทียบเท่า	12.0
- จำนวนอาจารย์ประจำทั้งหมดที่ปฏิบัติงานจริงและลาศึกษาต่อ วุฒิปริญญาเอกหรือเทียบเท่า	18.0
ร้อยละของอาจารย์ประจำที่มีคุณวุฒิปริญญาเอกปีการศึกษาที่ผ่านมา (กรณีที่ใช้เกณฑ์ประเมินเป็นค่าการเพิ่มขึ้นของร้อยละฯ)	46.67
ร้อยละของอาจารย์ประจำที่มีคุณวุฒิปริญญาเอกปีการศึกษาที่ผ่านมา (กรณีที่ใช้เกณฑ์ประเมินเป็นค่าการเพิ่มขึ้นของร้อยละฯ)	46.67
จำนวนอาจารย์ประจำทั้งหมดที่ดำรงตำแหน่งอาจารย์	24
- จำนวนอาจารย์ประจำ (ที่ไม่มีตำแหน่งทางวิชาการ) ที่มีวุฒิปริญญาตรี หรือเทียบเท่า	0.0
- จำนวนอาจารย์ประจำ (ที่ไม่มีตำแหน่งทางวิชาการ) ที่มีวุฒิปริญญาโท หรือเทียบเท่า	10.0
- จำนวนอาจารย์ประจำ (ที่ไม่มีตำแหน่งทางวิชาการ) ที่มีวุฒิปริญญาเอก หรือเทียบเท่า	14.0
จำนวนอาจารย์ประจำทั้งหมดที่ดำรงตำแหน่งผู้ช่วยศาสตราจารย์	3
- จำนวนอาจารย์ประจำตำแหน่งผู้ช่วยศาสตราจารย์ ที่มีวุฒิปริญญาตรี หรือเทียบเท่า	0.0
- จำนวนอาจารย์ประจำตำแหน่งผู้ช่วยศาสตราจารย์ ที่มีวุฒิปริญญาโท หรือเทียบเท่า	1.0

ชื่อข้อมูลพื้นฐาน	ข้อมูล
- -จำนวนอาจารย์ประจำตำแหน่งผู้ช่วยศาสตราจารย์ ที่มีวุฒิปริญญาเอก หรือเทียบเท่า	2.0
จำนวนอาจารย์ประจำทั้งหมดที่ดำรงตำแหน่งรองศาสตราจารย์	3
- -จำนวนอาจารย์ประจำตำแหน่งรองศาสตราจารย์ ที่มีวุฒิปริญญาตรี หรือเทียบเท่า	0.0
- -จำนวนอาจารย์ประจำตำแหน่งรองศาสตราจารย์ ที่มีวุฒิปริญญาโท หรือเทียบเท่า	1.0
- -จำนวนอาจารย์ประจำตำแหน่งรองศาสตราจารย์ ที่มีวุฒิปริญญาเอก หรือเทียบเท่า	2.0
จำนวนอาจารย์ประจำทั้งหมดที่ดำรงตำแหน่งศาสตราจารย์	0
- -จำนวนอาจารย์ประจำตำแหน่งศาสตราจารย์ ที่มีวุฒิปริญญาตรี หรือเทียบเท่า	0.0
- -จำนวนอาจารย์ประจำตำแหน่งศาสตราจารย์ ที่มีวุฒิปริญญาโท หรือเทียบเท่า	0.0
- -จำนวนอาจารย์ประจำตำแหน่งศาสตราจารย์ ที่มีวุฒิปริญญาเอก หรือเทียบเท่า	0.0
ร้อยละของอาจารย์ประจำที่ดำรงตำแหน่งทางวิชาการของปีที่ผ่านมา (กรณีที่ใช้เกณฑ์ประเมินเป็นค่าการเพิ่มขึ้นของร้อยละ)	10
จำนวนนักศึกษาเต็มเวลาเทียบเท่า (FTES) รวมทุกหลักสูตร	1,076
- -ระดับอนุปริญญา	0
- -ระดับปริญญาตรี	926.89
- -ระดับ ป.บัณฑิต	0.00
- -ระดับปริญญาโท	124.58
- -ระดับ ป.บัณฑิตชั้นสูง	0.00
- -ระดับปริญญาเอก	24.68
จำนวนเครื่องคอมพิวเตอร์ที่จัดบริการให้นักศึกษา	367
จำนวน Notebook และ Mobile Device ต่างๆ ของนักศึกษาที่มีการลงทะเบียนการใช้ Wi-Fi กับสถาบัน	0
ผลการประเมินคุณภาพการให้บริการห้องสมุดและแหล่งเรียนรู้อื่นๆ ผ่านระบบเครือข่ายคอมพิวเตอร์ และมีการฝึกอบรมการใช้งานแก่นักศึกษา (จากคะแนนเต็ม 5)	4.18
ผลการประเมินคุณภาพการให้บริการด้านกายภาพที่เหมาะสมต่อการจัดการเรียนการสอนและการพัฒนานักศึกษา อาทิ ห้องเรียน ห้องปฏิบัติการ อุปกรณ์การศึกษา และจุดเชื่อมต่ออินเทอร์เน็ตในระบบไร้สาย (จากคะแนนเต็ม 5)	4.25
ผลการประเมินคุณภาพในการให้บริการสิ่งอำนวยความสะดวกที่จำเป็นอื่นๆ อาทิ งานทะเบียนนักศึกษาผ่านระบบเครือข่ายคอมพิวเตอร์ การบริการอนามัยและการรักษาพยาบาล การจัดการหรือจัดบริการด้านอาหารและสนามกีฬา (จากคะแนนเต็ม 5)	3.31
ผลการประเมินคุณภาพในการให้บริการสาธารณูปโภคและรักษาความปลอดภัยของอาคารตลอดจนบริเวณโดยรอบ อาทิ ประปา ไฟฟ้า ระบบกำจัดของเสีย การจัดการขยะ รวมทั้งมีระบบและอุปกรณ์ป้องกันอัคคีภัยในบริเวณอาคารต่างๆ โดยเป็นไปตามกฎหมายที่เกี่ยวข้อง (จากคะแนนเต็ม 5)	4

ชื่อข้อมูลพื้นฐาน	ข้อมูล
จำนวนบัณฑิตระดับปริญญาตรีทั้งหมด (ที่จัดเก็บข้อมูล สำหรับ สมศ1)	188
จำนวนบัณฑิตระดับปริญญาตรีที่ตอบแบบสำรวจเรื่องการทำงาน	139
จำนวนบัณฑิตระดับปริญญาตรีที่ทำงานทำหลังสำเร็จการศึกษา (ไม่นับรวมผู้ที่ประกอบอาชีพอิสระ)	74
จำนวนบัณฑิตระดับปริญญาตรีที่ประกอบอาชีพอิสระ	25
จำนวนผู้สำเร็จการศึกษาระดับปริญญาตรีที่มีงานทำก่อนเข้าศึกษา	0
จำนวนบัณฑิตระดับปริญญาตรีที่มีกิจการของตนเองที่มีรายได้ประจำอยู่แล้ว	0
จำนวนบัณฑิตระดับปริญญาตรีที่ศึกษาต่อระดับบัณฑิตศึกษา	7
จำนวนบัณฑิตระดับปริญญาตรีที่อุปสมบท	0
จำนวนบัณฑิตระดับปริญญาตรีที่เกณฑ์ทหาร	0
เงินเดือนหรือรายได้ต่อเดือน ของผู้สำเร็จการศึกษาระดับปริญญาตรีที่ทำงานทำหรือประกอบอาชีพอิสระ (ค่าเฉลี่ย)	10,606.47
จำนวนบัณฑิตระดับปริญญาตรีทั้งหมด (ที่จัดเก็บข้อมูล สำหรับ สมศ2 16.2)	0
จำนวนบัณฑิตระดับปริญญาตรีทั้งหมด (ที่จัดเก็บข้อมูล สำหรับ สมศ2 16.2)	0
จำนวนบัณฑิตระดับปริญญาโททั้งหมด (ที่จัดเก็บข้อมูล สำหรับ สมศ2 16.2)	0
จำนวนบัณฑิตระดับปริญญาโททั้งหมด (ที่จัดเก็บข้อมูล สำหรับ สมศ2 16.2)	0
จำนวนบัณฑิตระดับปริญญาเอกทั้งหมด (ที่จัดเก็บข้อมูล สำหรับ สมศ2 16.2)	0
จำนวนบัณฑิตระดับปริญญาเอกทั้งหมด (ที่จัดเก็บข้อมูล สำหรับ สมศ2 16.2)	0
จำนวนบัณฑิตระดับปริญญาตรีที่ได้รับการประเมินคุณภาพตามกรอบมาตรฐานคุณวุฒิระดับอุดมศึกษา แห่งชาติ	0
ผลการประเมินโดย Exit Exam ในกลุ่มสาขาวิชาที่จบการศึกษาระดับปริญญาตรีตามกรอบ TQF เฉลี่ย (คะแนนเต็ม ๕)	0
ผลการประเมินจากความพึงพอใจของนายจ้างที่มีต่อผู้สำเร็จการศึกษาระดับปริญญาตรีตามกรอบ TQF เฉลี่ย (คะแนนเต็ม ๕)	3.89
จำนวนบัณฑิตระดับปริญญาโทที่ได้รับการประเมินคุณภาพตามกรอบมาตรฐานคุณวุฒิระดับอุดมศึกษา แห่งชาติ	0
ผลการประเมินโดย Exit Exam ในกลุ่มสาขาวิชาที่จบการศึกษาระดับปริญญาโทตามกรอบ TQF เฉลี่ย (คะแนนเต็ม ๕)	0
ผลการประเมินจากความพึงพอใจของนายจ้างที่มีต่อผู้สำเร็จการศึกษาระดับปริญญาโทตามกรอบ TQF เฉลี่ย (คะแนนเต็ม ๕)	3.84
จำนวนบัณฑิตระดับปริญญาเอกที่ได้รับการประเมินคุณภาพตามกรอบมาตรฐานคุณวุฒิระดับอุดมศึกษา แห่งชาติ	0
ผลการประเมินโดย Exit Exam ในกลุ่มสาขาวิชาที่จบการศึกษาระดับปริญญาเอกตามกรอบ TQF เฉลี่ย (คะแนนเต็ม ๕)	0

ชื่อข้อมูลพื้นฐาน	ข้อมูล
ผลการประเมินจากความพึงพอใจของนายจ้างที่มีต่อผู้สำเร็จการศึกษาระดับปริญญาเอกตามกรอบ TQF เฉลี่ย (คะแนนเต็ม ๕)	0
ผลรวมของค่าคะแนนที่ได้จากการประเมินบัณฑิต ตามกรอบ TQF	
จำนวนบัณฑิตที่ได้รับการประเมิน ตามกรอบ TQF ทั้งหมด	
ผลการประเมินจากความพึงพอใจของนายจ้างที่มีต่อบัณฑิตระดับปริญญาตรี โท เอก ตามกรอบ TQF เฉลี่ย (คะแนนเต็ม ๕)	3.89
จำนวนรวมของบทความวิจัยที่เป็นผลจากวิทยานิพนธ์ หรือบทความจากสารนิพนธ์ หรือบทความจากศิลปนิพนธ์ [ผลงานของผู้สำเร็จการศึกษาระดับปริญญาโท ที่ผ่านการกลั่นกรอง (peer review) โดยมีบุคคลภายนอกสถาบันร่วมเป็นกรรมการพิจารณาด้วย]	18
- จำนวนบทความวิจัยฯ ที่มีการตีพิมพ์เผยแพร่สู่สาธารณะในลักษณะใดลักษณะหนึ่ง	0
- จำนวนบทความวิจัยฯ ที่ตีพิมพ์ในรายงานสืบเนื่องจากการประชุมวิชาการระดับชาติ (proceedings)	18
- จำนวนบทความวิจัยฯ ที่ตีพิมพ์ในรายงานสืบเนื่องจากการประชุมวิชาการระดับนานาชาติ (proceedings) หรือมีการตีพิมพ์ในวารสารวิชาการระดับชาติ	0
- จำนวนบทความวิจัยฯ ที่ตีพิมพ์ในวารสารวิชาการระดับนานาชาติ	0
จำนวนรวมของผลงานสร้างสรรค์จากศิลปนิพนธ์ที่เผยแพร่ (ผลงานของผู้สำเร็จการศึกษาระดับปริญญาโท)	0
- จำนวนผลงานสร้างสรรค์จากศิลปนิพนธ์ที่ได้รับการเผยแพร่ระดับสถาบันหรือจังหวัด	0
- จำนวนผลงานสร้างสรรค์จากศิลปนิพนธ์ที่ได้รับการเผยแพร่ในระดับชาติ	0
- จำนวนผลงานสร้างสรรค์จากศิลปนิพนธ์ที่ได้รับการเผยแพร่ในระดับความร่วมมือระหว่างประเทศ	0
- จำนวนผลงานสร้างสรรค์จากศิลปนิพนธ์ที่ได้รับการเผยแพร่ในระดับภูมิภาคอาเซียน	0
- จำนวนผลงานสร้างสรรค์จากศิลปนิพนธ์ที่ได้รับการเผยแพร่ในระดับนานาชาติ	0
จำนวนผู้สำเร็จการศึกษาระดับปริญญาโททั้งหมด (ปีการศึกษาที่เป็นวงรอบประเมิน)	15
จำนวนรวมของบทความวิจัยจากวิทยานิพนธ์ ที่ตีพิมพ์เผยแพร่ (ผลงานของผู้สำเร็จการศึกษาระดับปริญญาเอก)	4
- จำนวนบทความวิจัยฯ ที่ตีพิมพ์ในรายงานสืบเนื่องจากการประชุมวิชาการระดับชาติ/ระดับนานาชาติ หรือตีพิมพ์ในวารสารวิชาการที่ปรากฏในฐานข้อมูล TCI (จำนวนบทความที่นับในค่าน้ำหนักนี้ จะต้องไม่นับซ้ำกับค่าน้ำหนักอื่นๆ)	4
- จำนวนบทความวิจัยฯ ที่ตีพิมพ์ในวารสารวิชาการระดับชาติที่มีชื่อปรากฏในประกาศของ สมศ. (จำนวนบทความที่นับในค่าน้ำหนักนี้ จะต้องไม่ซ้ำกับที่นับในค่าน้ำหนักอื่นๆ)	0

ชื่อข้อมูลพื้นฐาน	ข้อมูล
- จำนวนบทความวิจัยฯ ที่ตีพิมพ์ในวารสารวิชาการระดับนานาชาติที่มีชื่อปรากฏอยู่ในประกาศของ สมศ. (จำนวนบทความที่นับในค่าน้ำหนักนี้ จะต้องไม่ซ้ำกับที่นับในค่าน้ำหนักอื่นๆ)	0
- จำนวนบทความวิจัยฯ ที่ตีพิมพ์ในวารสารวิชาการที่มีชื่อปรากฏในฐานข้อมูลการจัดอันดับวารสาร SJR (SCImago Journal Rank :www.scimagojr.com) หรือ ISI หรือ Scopus (จำนวนบทความที่นับในค่าน้ำหนักนี้ จะต้องไม่ซ้ำกับที่นับในค่าน้ำหนักอื่นๆ)	0
จำนวนรวมของผลงานสร้างสรรค์ที่เผยแพร่ (ผลงานของผู้สำเร็จการศึกษาระดับปริญญาเอก)	0
- จำนวนผลงานสร้างสรรค์จากศิลปินพจน์ที่ได้รับการเผยแพร่ระดับสถาบันหรือจังหวัด	0
- จำนวนผลงานสร้างสรรค์จากศิลปินพจน์ที่ได้รับการเผยแพร่ในระดับชาติ	0
- จำนวนผลงานสร้างสรรค์จากศิลปินพจน์ที่ได้รับการเผยแพร่ในระดับความร่วมมือระหว่างประเทศ	0
- จำนวนผลงานสร้างสรรค์จากศิลปินพจน์ที่ได้รับการเผยแพร่ในระดับภูมิภาคอาเซียน	0
- จำนวนผลงานสร้างสรรค์ที่ได้รับการเผยแพร่ในระดับนานาชาติ	0
จำนวนผู้สำเร็จการศึกษาระดับปริญญาเอกทั้งหมด (ปีการศึกษาที่เป็นวงรอบประเมิน)	2
จำนวนรายวิชาที่เปิดสอนทั้งหมดในปีการศึกษานั้น	-
- ระดับอนุปริญญา	-
- ระดับปริญญาตรี	-
- ระดับ ป.บัณฑิต	-
- ระดับปริญญาโท	-
- ระดับ ป.บัณฑิตชั้นสูง	-
- ระดับปริญญาเอก	-
จำนวนรายวิชาที่มีการประเมินความพึงพอใจของผู้เรียนที่มีต่อคุณภาพการจัดการเรียนการสอนฯ	-
- ระดับอนุปริญญา	-
- ระดับปริญญาตรี	-
- ระดับ ป.บัณฑิต	-
- ระดับปริญญาโท	-
- ระดับ ป.บัณฑิตชั้นสูง	-
- ระดับปริญญาเอก	-
จำนวนรายวิชาที่มีผลการประเมินความพึงพอใจของผู้เรียนที่มีต่อคุณภาพการจัดการเรียนการสอนฯ ที่น้อยกว่า 3.51	1
- ระดับอนุปริญญา	0
- ระดับปริญญาตรี	1
- ระดับ ป.บัณฑิต	0
- ระดับปริญญาโท	0
- ระดับ ป.บัณฑิตชั้นสูง	0
- ระดับปริญญาเอก	0
องค์ประกอบที่ 684	

ชื่อข้อมูลพื้นฐาน	ข้อมูล
ผลการประเมินคุณภาพของการให้บริการให้คำปรึกษาทางวิชาการและแนะแนวการใช้ชีวิตแก่นักศึกษา (จากคะแนนเต็ม 5)	3.56
ผลการประเมินคุณภาพของการให้บริการข้อมูลข่าวสารที่เป็นประโยชน์ต่อนักศึกษา (จากคะแนนเต็ม 5)	3.57
ผลการประเมินคุณภาพของการจัดกิจกรรมเพื่อพัฒนาประสบการณ์ทางวิชาการและวิชาชีพแก่นักศึกษา (จากคะแนนเต็ม 5)	3.68
องค์ประกอบที่ 146	
จำนวนอาจารย์ประจำและนักวิจัยประจำที่ได้รับการพัฒนาศักยภาพด้านงานวิจัยหรืองานสร้างสรรค์	30
จำนวนอาจารย์ประจำและนักวิจัยประจำที่ได้รับความรู้ด้านจรรยาบรรณการวิจัย	30
จำนวนผลงานวิจัยหรืองานสร้างสรรค์ที่มีการยื่นการจดทะเบียนสิทธิบัตรหรือนุสิทธิบัตร	0
จำนวนเงินสนับสนุนงานวิจัยหรืองานสร้างสรรค์จากภายในสถาบัน	250,000.00
- -กลุ่มสาขาวิชาวิทยาศาสตร์และเทคโนโลยี	0
- -กลุ่มสาขาวิชาวิทยาศาสตร์สุขภาพ	0
- -กลุ่มสาขาวิชามนุษยศาสตร์และสังคมศาสตร์	250,000.00
จำนวนเงินสนับสนุนงานวิจัยหรืองานสร้างสรรค์จากภายนอกสถาบัน	3,226,608.50
- -กลุ่มสาขาวิชาวิทยาศาสตร์และเทคโนโลยี	0
- -กลุ่มสาขาวิชาวิทยาศาสตร์สุขภาพ	0
- -กลุ่มสาขาวิชามนุษยศาสตร์และสังคมศาสตร์	3,226,608.50
จำนวนอาจารย์ประจำที่ปฏิบัติงานจริง (ไม่นับรวมผู้ลาศึกษาต่อ)	28
- -กลุ่มสาขาวิชาวิทยาศาสตร์และเทคโนโลยี	0
- -กลุ่มสาขาวิชาวิทยาศาสตร์สุขภาพ	0
- -กลุ่มสาขาวิชามนุษยศาสตร์และสังคมศาสตร์	28
จำนวนนักวิจัยประจำที่ปฏิบัติงานจริง (ไม่นับรวมผู้ลาศึกษาต่อ)	0
- -กลุ่มสาขาวิชาวิทยาศาสตร์และเทคโนโลยี	0
- -กลุ่มสาขาวิชาวิทยาศาสตร์สุขภาพ	0
- -กลุ่มสาขาวิชามนุษยศาสตร์และสังคมศาสตร์	0
จำนวนอาจารย์ประจำที่ลาศึกษาต่อ	2
- -กลุ่มสาขาวิชาวิทยาศาสตร์และเทคโนโลยี	0.0
- -กลุ่มสาขาวิชาวิทยาศาสตร์สุขภาพ	0.0
- -กลุ่มสาขาวิชามนุษยศาสตร์และสังคมศาสตร์	2.0
จำนวนนักวิจัยประจำที่ลาศึกษาต่อ	0
- -กลุ่มสาขาวิชาวิทยาศาสตร์และเทคโนโลยี	0.0
- -กลุ่มสาขาวิชาวิทยาศาสตร์สุขภาพ	0.0
- -กลุ่มสาขาวิชามนุษยศาสตร์และสังคมศาสตร์	0
จำนวนบทความวิจัยฯ ที่ตีพิมพ์ในรายงานสืบเนื่องจากการประชุมวิชาการระดับชาติ/ระดับนานาชาติ หรือตีพิมพ์ในวารสารวิชาการที่ปรากฏในฐานข้อมูล TCI (จำนวนบทความที่นับในค่าน้ำหนักนี้ จะต้องไม่ซ้ำกับที่นับในค่าน้ำหนักอื่นๆ)	11

	ชื่อข้อมูลพื้นฐาน	ข้อมูล
	- -กลุ่มสาขาวิชาวิทยาศาสตร์และเทคโนโลยี	0
	- -กลุ่มสาขาวิชาวิทยาศาสตร์สุขภาพ	0
	- -กลุ่มสาขาวิชามนุษยศาสตร์และสังคมศาสตร์	11
	จำนวนบทความวิจัยฯ ที่ตีพิมพ์ในวารสารวิชาการระดับชาติที่มีชื่อปรากฏในประกาศของ สมศ. (จำนวนบทความที่นับในค่าน้ำหนักนี้ จะต้องไม่ซ้ำกับที่นับในค่าน้ำหนักอื่นๆ)	1
	- -กลุ่มสาขาวิชาวิทยาศาสตร์และเทคโนโลยี	0
	- -กลุ่มสาขาวิชาวิทยาศาสตร์สุขภาพ	0
	- -กลุ่มสาขาวิชามนุษยศาสตร์และสังคมศาสตร์	1
	จำนวนบทความวิจัยฯ ที่ตีพิมพ์ในวารสารวิชาการระดับนานาชาติที่มีชื่อปรากฏอยู่ในประกาศของ สมศ. (จำนวนบทความที่นับในค่าน้ำหนักนี้ จะต้องไม่ซ้ำกับที่นับในค่าน้ำหนักอื่นๆ)	0
	- -กลุ่มสาขาวิชาวิทยาศาสตร์และเทคโนโลยี	0
	- -กลุ่มสาขาวิชาวิทยาศาสตร์สุขภาพ	0
	- -กลุ่มสาขาวิชามนุษยศาสตร์และสังคมศาสตร์	0
	จำนวนบทความวิจัยฯ ที่ตีพิมพ์ในวารสารวิชาการที่มีชื่อปรากฏในฐานข้อมูลการจัดอันดับวารสาร SJR (SCImago Journal Rank :www.scimagojr.com) หรือ ISI หรือ Scopus (จำนวนบทความที่นับในค่าน้ำหนักนี้ จะต้องไม่ซ้ำกับที่นับในค่าน้ำหนักอื่นๆ)	0
	- -กลุ่มสาขาวิชาวิทยาศาสตร์และเทคโนโลยี	0
	- -กลุ่มสาขาวิชาวิทยาศาสตร์สุขภาพ	0
	- -กลุ่มสาขาวิชามนุษยศาสตร์และสังคมศาสตร์	0
	จำนวนผลงานสร้างสรรค์ที่ได้รับการเผยแพร่ในระดับสถาบันหรือจังหวัด (ผลงานของอาจารย์ประจำและนักวิจัยประจำ)	0
	- -กลุ่มสาขาวิชาวิทยาศาสตร์และเทคโนโลยี	0
	- -กลุ่มสาขาวิชาวิทยาศาสตร์สุขภาพ	0
	- -กลุ่มสาขาวิชามนุษยศาสตร์และสังคมศาสตร์	0
	จำนวนผลงานสร้างสรรค์ที่ได้รับการเผยแพร่ในระดับชาติ (ผลงานของอาจารย์ประจำและนักวิจัยประจำ)	-
	- -กลุ่มสาขาวิชาวิทยาศาสตร์และเทคโนโลยี	-
	- -กลุ่มสาขาวิชาวิทยาศาสตร์สุขภาพ	-
	- -กลุ่มสาขาวิชามนุษยศาสตร์และสังคมศาสตร์	-
	จำนวนผลงานสร้างสรรค์ที่ได้รับการเผยแพร่ในระดับความร่วมมือระหว่างประเทศ (ผลงานของอาจารย์ประจำและนักวิจัยประจำ)	-
	- -กลุ่มสาขาวิชาวิทยาศาสตร์และเทคโนโลยี	-
	- -กลุ่มสาขาวิชาวิทยาศาสตร์สุขภาพ	-
	- -กลุ่มสาขาวิชามนุษยศาสตร์และสังคมศาสตร์	-
	จำนวนผลงานสร้างสรรค์ที่ได้รับการเผยแพร่ในระดับภูมิภาคอาเซียน (ผลงานของอาจารย์ประจำและนักวิจัยประจำ)	-
	- -กลุ่มสาขาวิชาวิทยาศาสตร์และเทคโนโลยี	-
	- -กลุ่มสาขาวิชาวิทยาศาสตร์สุขภาพ	-

ชื่อข้อมูลพื้นฐาน	ข้อมูล
- -กลุ่มสาขาวิชามนุษยศาสตร์และสังคมศาสตร์	-
จำนวนผลงานสร้างสรรค์ที่ได้รับการเผยแพร่ในระดับนานาชาติ (ผลงานของอาจารย์ประจำและนักวิจัยประจำ)	-
- -กลุ่มสาขาวิชาวิทยาศาสตร์และเทคโนโลยี	-
- -กลุ่มสาขาวิชาวิทยาศาสตร์สุขภาพ	-
- -กลุ่มสาขาวิชามนุษยศาสตร์และสังคมศาสตร์	-
จำนวนรวมของผลงานวิจัยที่นำไปใช้ประโยชน์	6
จำนวนรวมของผลงานสร้างสรรค์ที่นำไปใช้ประโยชน์	18
จำนวนรวมของผลงานวิชาการที่ได้รับการรับรองคุณภาพ	5
- -บทความวิชาการที่ได้รับการตีพิมพ์ในวารสารระดับชาติ	1
- -บทความวิชาการที่ได้รับการตีพิมพ์ในวารสารระดับนานาชาติ	0
- -ตำราหรือหนังสือที่มีการประเมินผ่านตามเกณฑ์โดยผู้ทรงคุณวุฒิที่สถานศึกษากำหนด (ผลงานจะต้องเกินร้อยละ ๕๐ ของชิ้นงาน)	1
- -ตำราหรือหนังสือที่ใช้ในการขอผลงานทางวิชาการและผ่านการพิจารณาตามเกณฑ์การขอตำแหน่งทางวิชาการแล้ว หรือตำราหรือหนังสือที่มีคุณภาพสูงที่มีผู้ทรงคุณวุฒิตรวจอ่านตามเกณฑ์ขอตำแหน่งทางวิชาการ (ผลงานจะต้องเกินร้อยละ ๕๐ ของชิ้นงาน)	3
องค์ประกอบที่ 214	
จำนวนโครงการ/กิจกรรมบริการวิชาการตามแผนที่สภาสถาบันอนุมัติ	4
จำนวนโครงการ/กิจกรรมบริการวิชาการ ที่นำมาใช้ในการพัฒนา เฉพาะการเรียนการสอน	0
จำนวนโครงการ/กิจกรรมบริการวิชาการ ที่นำมาใช้ในการพัฒนา เฉพาะการวิจัย	0
จำนวนโครงการ/กิจกรรมบริการวิชาการ ที่นำมาใช้ในการพัฒนา ทั้งการเรียนการสอนและการวิจัย	2
องค์ประกอบที่ 693	
ระดับความพึงพอใจของบุคลากรและนักศึกษาที่เกี่ยวกับประเด็น ๑ - ๔ ไม่ต่ำกว่า ๓.๕๑ จากคะแนนเต็ม ๕	4.22
องค์ประกอบที่ 585	
คะแนนผลการประเมินผลการดำเนินงานของสภาสถาบัน (คะแนนเต็ม ๕)	
คะแนนการประเมินผลผู้บริหารโดยคณะกรรมการที่สภาสถาบันแต่งตั้ง (คะแนนเต็ม ๕)	
องค์ประกอบที่ 694	
ผลการประเมินความเห็นของบุคลากร เกี่ยวกับการปฏิบัติงานของสถาบันที่สอดคล้องกับอัตลักษณ์ (จากคะแนนเต็ม ๕)	3.86
จำนวนบัณฑิตระดับปริญญาตรีที่ได้รับการประเมินคุณลักษณะตามอัตลักษณ์	37
ค่าเฉลี่ยของคะแนนประเมินบัณฑิตระดับปริญญาตรีที่มีคุณลักษณะตามอัตลักษณ์ (คะแนนเต็ม ๕)	4.23
จำนวนบัณฑิตระดับปริญญาโทที่ได้รับการประเมินคุณลักษณะตามอัตลักษณ์	34

ชื่อข้อมูลพื้นฐาน	ข้อมูล
ค่าเฉลี่ยของคะแนนประเมินบัณฑิตระดับปริญญาโทที่มีคุณลักษณะตามอัตลักษณ์ (คะแนนเต็ม ๕)	4.06
จำนวนบัณฑิตระดับปริญญาเอกที่ได้รับการประเมินคุณลักษณะตามอัตลักษณ์	-
ค่าเฉลี่ยของคะแนนประเมินบัณฑิตระดับปริญญาเอกที่มีคุณลักษณะตามอัตลักษณ์ (คะแนนเต็ม ๕)	-
ผลรวมของค่าคะแนนที่ได้จากการประเมินบัณฑิตที่มีคุณลักษณะตามอัตลักษณ์	8
จำนวนบัณฑิตที่ได้รับการประเมินคุณลักษณะตามอัตลักษณ์ ทั้งหมด	71
ค่าเฉลี่ยของคะแนนประเมินบัณฑิตที่มีคุณลักษณะตามอัตลักษณ์ (คะแนนเต็ม ๕)	4.16
ผลการประเมินความพึงพอใจของบุคลากรที่เกี่ยวข้องกับการดำเนินการตามจุดเน้น และจุดเด่น หรือความเชี่ยวชาญเฉพาะของสถานศึกษา (จากคะแนนเต็ม ๕)	3.91
องค์ประกอบที่ 222	
จำนวนนักศึกษาที่เข้าสอบภาษาต่างประเทศทั้งหมด	515
- -จำนวนนักศึกษาที่เข้าสอบภาษาอังกฤษ	515
จำนวนนักศึกษาที่สอบผ่านเกณฑ์การทดสอบความรู้ความสามารถด้านภาษาต่างประเทศที่กำหนดทั้งหมด (ได้คะแนนในระดับไม่ต่ำกว่าร้อยละ 60 ของคะแนนเต็ม)	176
- -จำนวนนักศึกษาที่สอบผ่านเกณฑ์การทดสอบความรู้ความสามารถด้านภาษาอังกฤษที่กำหนด (ได้คะแนนในระดับไม่ต่ำกว่าร้อยละ 60 ของคะแนนเต็ม)	176.00
องค์ประกอบที่ 608	
จำนวนกิจกรรมสนับสนุนนโยบายสถานศึกษา 3D ด้านการส่งเสริมประชาธิปไตย	-
จำนวนกิจกรรมสนับสนุนนโยบายสถานศึกษา 3D ด้านการส่งเสริมให้มีคุณธรรม จริยธรรมและความเป็นไทย	-
จำนวนกิจกรรมสนับสนุนนโยบายสถานศึกษา 3D ด้านการสร้างภูมิคุ้มกันภัยจากยาเสพติดทุกชนิด	-